



Plug & Survey



Els lépések

a DigiTerra Explorer Version 6 szoftver használatához

Plug & Survey – Tedd be a kártyát és mérd!

Tartalomjegyzék:

- Mit tartalmaz a doboz?
- Mit tartalmaz az SD kártya?
- A program első indítása
- Nyelv beállítása
- A program kézi indítása
- Kilépés a programból
- GPS kapcsolat beállítása
 - Automatikus GPS felismertetés
 - GPS kapcsolat kézi beállítása
- Térképezés, felmérés előkészítése
- Területmérés egyszerűen (folyamatos területmérés körbejárással)
- A program telepítése és üzembe helyezése asztali számítógépen
- Fontos tudnivalók

Mit tartalmaz a doboz?

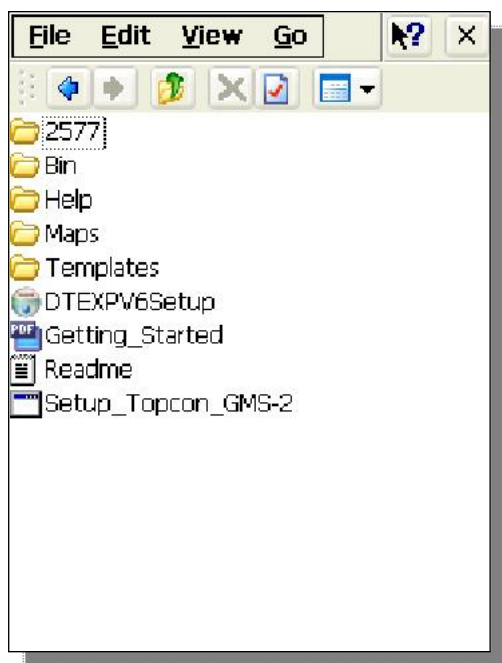
A DigiTerra Explorer Version 6 dobozban egy elretelepített SD kártyát és ezt a nyomtatott Használati útmutatót találja, amely a szoftver beüzemelésének első lépéseit tartalmazza. Csak ezekre lesz szüksége a szoftver első indításához.

Mit tartalmaz az SD kártya?

Az SD kártya tartalmazza a DigiTerra Explorer 6 szoftvert, amelynek üzembe helyezéséhez nem lesz szüksége installálásra és Interneten keresztül történő regisztrációra, a térképezési munkáját azonnal megkezdheti.

Az SD kártya tartalma:

- DigiTerra Explorer 6 mobil térinformatikai és terepi adatgyűjtő szoftver
"Bin"
- automatikus futtató segédprogram, hogy a DigiTerra Explorer 6 magától elinduljon, amint behelyezte az SD kártyát a kézi számítógépbe
"2577"
- a program elsajátításához, a Felhasználói kézikönyv oktatóanyagaihoz használható mintaállományok, háttér térképek
"Maps"
- az első elindulást segítő Használati útmutató elektronikus változata
"Getting_Started.pdf" (magyar, angol, román, spanyol, francia, német nyelven)
- DigiTerra Explorer 6 asztali számítógépre telepíthető Desktop verzió
"DTEXPV6Setup.exe"



A program első indítása

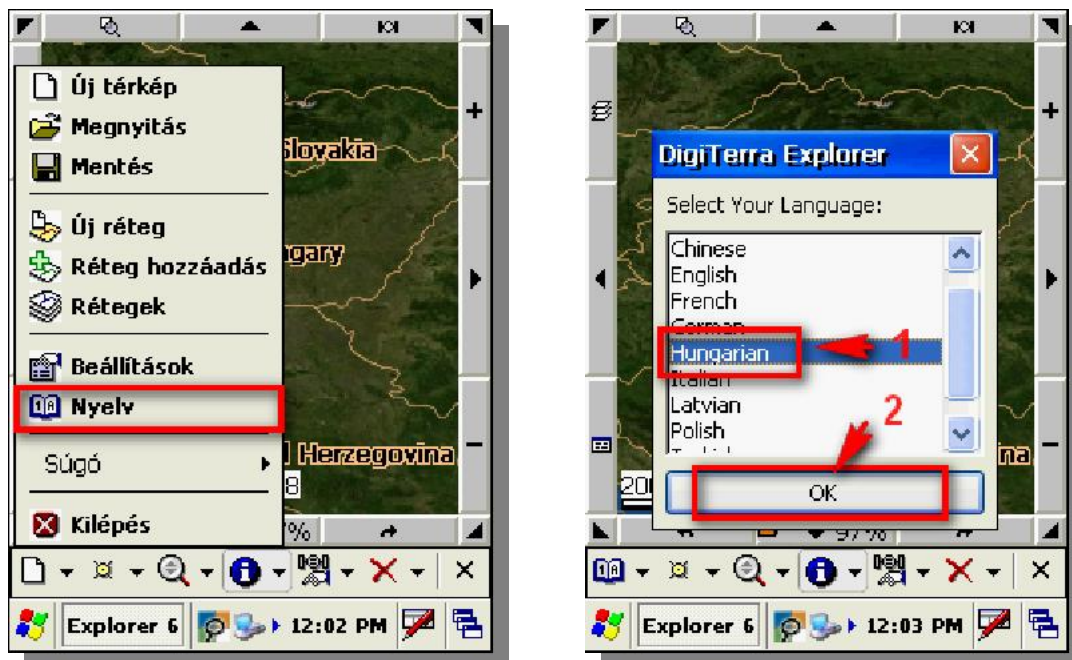
A DigiTerra Explorer 6 beüzemelése rendkívül egyszerű. Csak be kell helyezni az SD kártyát a kézi számítógépbe és az automatikus futtató segédprogram önmagában elindul*, és elvégzi minden szükséges beállítást, ami a program elindításához szükséges. Ezt csak egyszer kell megtennie minden olyan kézi számítógéppel, amellyel használni kívánja a programot. Az SD kártya első behelyezését követően a későbbiekben ezeken a készülékeken a program automatikusan elindul vagy kilép, amennyiben az SD kártyát behelyezi a készülékbe, illetve kiveszi a készülékből.

** Egyes kézi számítógépek nem indítják önmagában a DigiTerra Explorer 6 programot. Ha ezt tapasztalja, kérjük, kövesse a "DigiTerra Explorer 6 program kézi indítása" című fejezetet utasításait.*

Nyelv beállítása

- A szoftver első indításakor megjelenő nyelvválasztó ablakban mutasson a tollal a kívánt nyelv nevére, majd nyomja meg a nyelvválasztó ablak alján az "OK" nyomógombot.*

** Megjegyezzük, hogy a DigiTerra Explorer 6 szoftver nyelvének beállítására akkor van szükség, ha az operációs rendszerben a területi beállításoknál nem a "Magyar" ("Hungarian") opció van kiválasztva.*



Nyelvbeállítás módosítása a későbbiekben

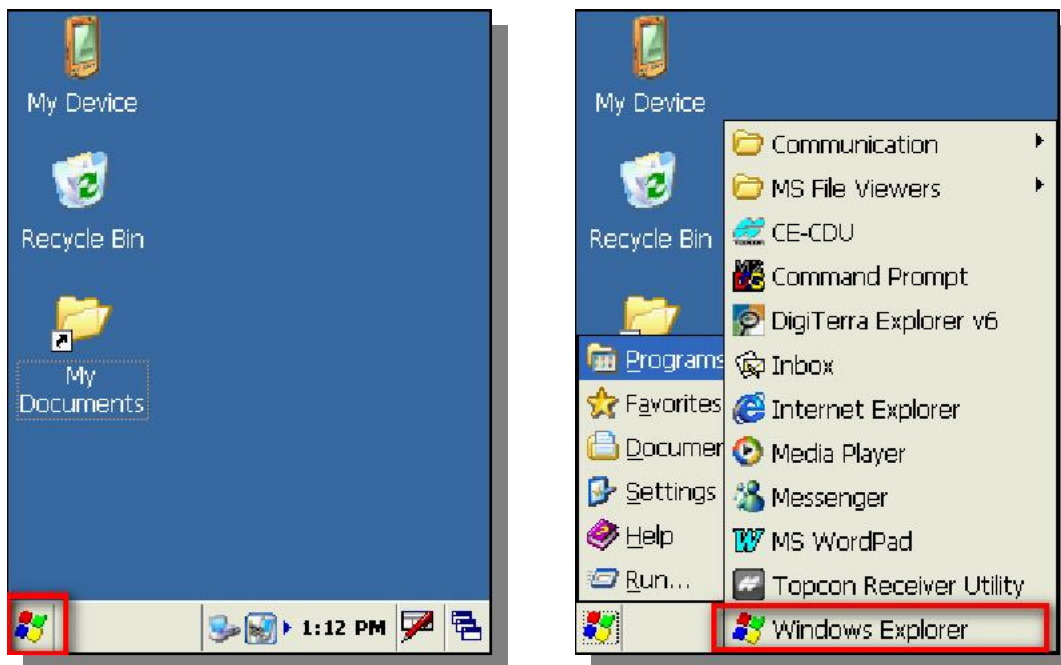
- Nyissa meg a DigiTerra Explorer 6 program bal oldali első felgördülő menüjét a felfele mutató kis háromszögre mutatva a bal alsó sarokban.
- Mutasson a Nyelv menüpontra, válassza ki a használni kívánt nyelvet, majd nyomja meg az OK nyomógombot.

A program kézi indítása

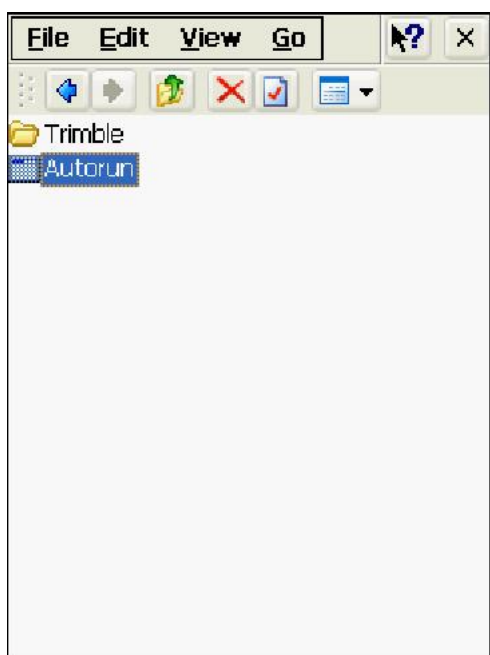
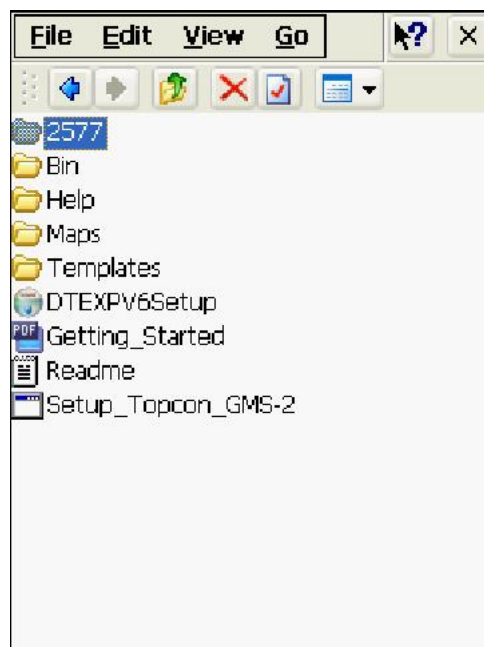
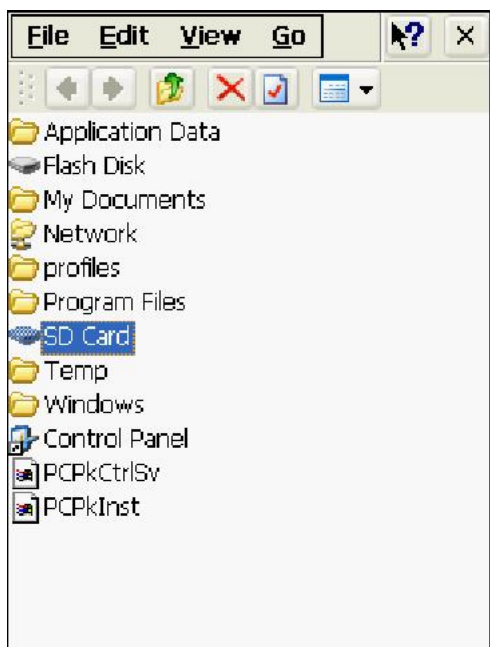
Az automatikus futtató segédprogramot kézzel is egyszer elindítani, amennyiben a kézi számítógép nem futtatná ön m köd en.*

** Amennyiben els re nem indulna el automatikusan a DigiTerra Explorer 6 szoftver az SD kártya behelyezésével, akkor a "Reset" gomb (vagy az újraindításhoz szükséges billenty kombináció) megnyomásával újra kell indítani az operációs rendszert, majd ismét be kell helyezni az SD kártyát, mert id nként (géptípustól függ en) az operációs rendszer letiltja az automatikus futtatás opciót. Ha ezzel sikerül elindítani a programot, akkor ez a fejezet kihagyható.*

Az automatikus futtató segédprogram kézi indításához sorrendben a következ ket kell tenni:



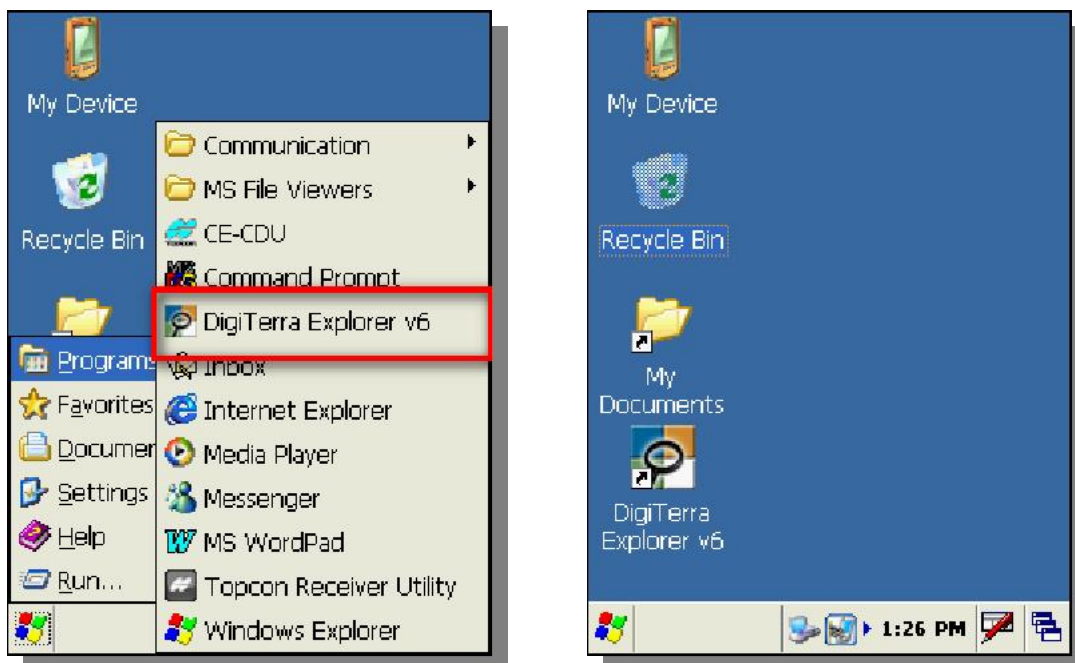
- Nyissa le a kézi számítógép bal alsó sarkában található Windows® zászlóra mutató Start menüt.
- Nyissa ki a Programok (Programs) ablakot.
- Indítsa el az Intéző (Windows Explorer) alkalmazást.
- Nyissa ki az SD kártya könyvtárát (a mappa neve készülékfügg , szokásos nevek: "Storage Card", "SD Card", "My Flash Disk" stb.)
- Nyissa ki a SD kártya könyvtárán belül a "2577" nevű könyvtárát.
- Futtassa az "autorun" programot.



Program indítása parancsikorról

A sikeres automatikus vagy kézi indítás után az önműködő futtató segédprogram létrehozza a DigiTerra Explorer 6 szoftver parancsikonyait, amelyre későbbiekben a program elindítható lesz az SD kártya ki-be helyezése nélkül is, ha az SD kártya a kézi számítógépen található.

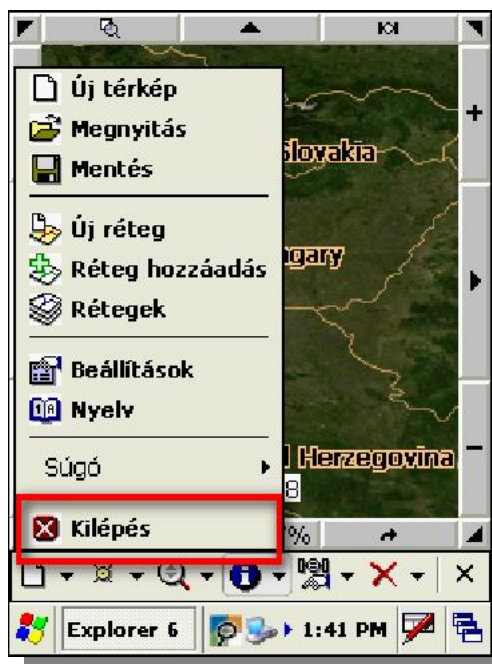
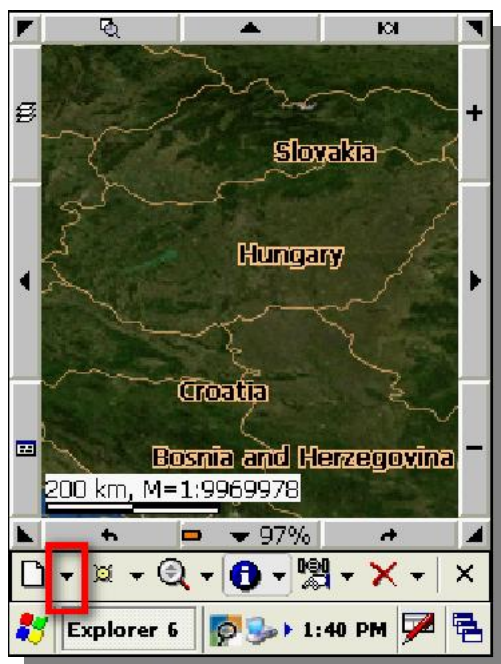
- Nyissa meg a kézi számítógép bal felső sarkában található Windows® zászlóra mutatóval a Start menüt.
- Nyissa ki a Programok (Programs) ablakot.
- Mutasson a tollal a DigiTerra Explorer 6 alkalmazás parancsikonyára.



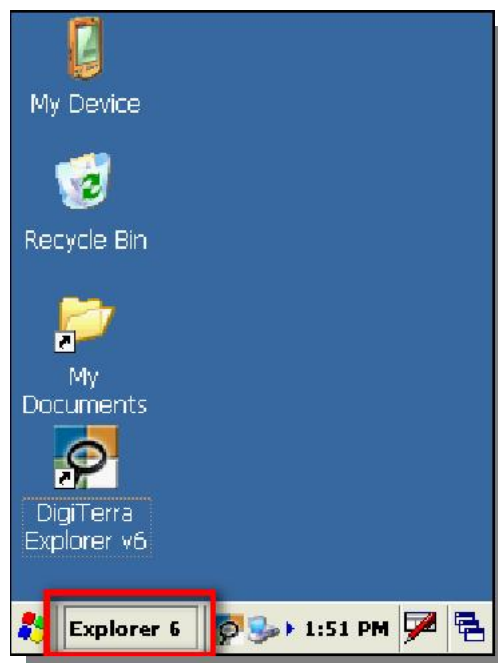
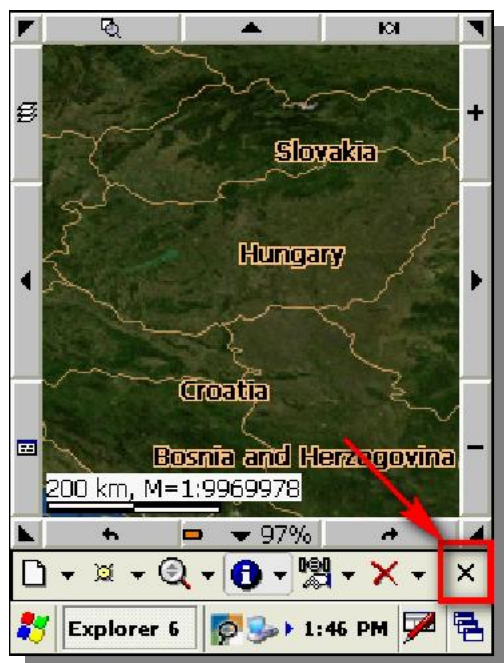
**Windows® CE operációs rendszernél a program parancsikonyja közvetlenül megtalálható lesz az első indítást követően az Asztalon is.*

Kilépés a programból

- Nyissa meg DigiTerra Explorer 6 program bal oldali első felgördülő menüjét a felfele mutató kis háromszögre mutatva.
- Majd mutasson a legalsó "Kilépés" menüpontra és nyomja meg az "Igen" (Yes) nyomógombot a megjelenő panelen.



Megjegyzés: Az elindított program jobb alsó sarkában található "x"-re mutatva a program ablaka szintén bezáródik. Windows CE operációs rendszerrel indíthatunk közben más programokat is a Windows ikon segítségével, a tálcáról a program ablaka ismét megjeleníthető.



GPS kapcsolat beállítása

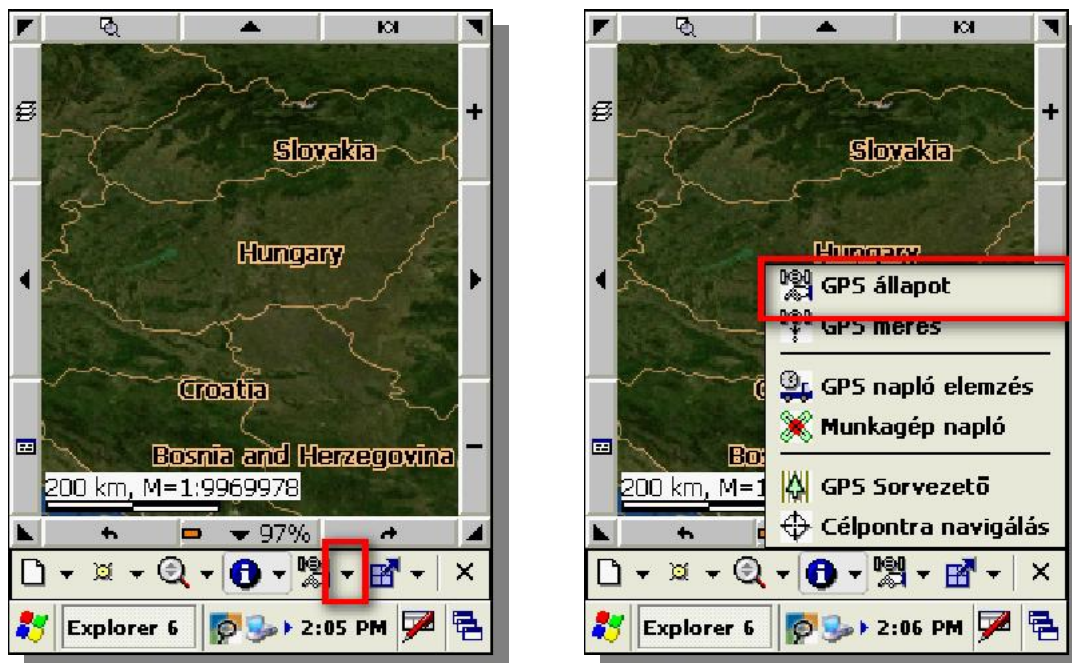
A GPS kapcsolat beállításánál a GPS vevőt és a DigiTerra Explorer 6 programot kapcsoljuk össze. Ezt a beállítást minden olyan kézi számítógépnél szükséges elvégezni, amelyben a DigiTerra Explorer 6 programot SD kártyán használjuk, de csupán egyszer lesz rá szükség, mivel a beállítások a GPS-hez történő sikeres kapcsolódást követően elmentődnek.

A DigiTerra Explorer 6 szoftverrel NMEA kompatibilis GPS vevőkhöz lehet csatlakozni. A piacon kapható kézi számítógépbe épített, CF, SD kártyafoglatba helyezhető, illetve Bluetooth vevők szinte kivétel nélkül megfelelnek ennek a követelménynek.

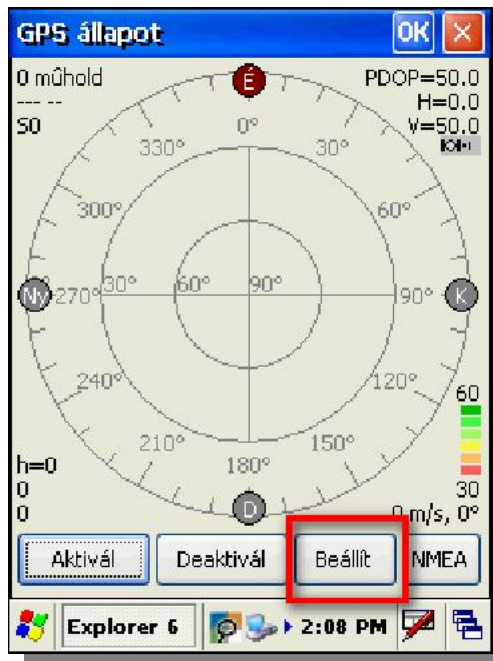
Megjegyzés: Bluetooth kapcsolattal rendelkező GPS-nél előbb felismertetni, csatlakoztatni, majd párosítani kell az eszközt a kézi számítógép Bluetooth-kezelő programjával.

Automatikus GPS felismertetés

- Nyissa meg a DigiTerra Explorer 6 program bal oldali ötödik felgördülő menüjét a felfele mutató kis háromszögre mutatva.
- A menüben mutasson a "GPS állapot" menüpontra.



- A megjelenő "GPS állapot" ablak jobb alsó részén nyomja meg a "Beállít" nyomógombot.
- A "GPS Beállítások" ablakban nyomja meg a "Keresés" nyomógombot, a kommunikációs port és az adatátviteli sebesség automatikus beállításához.



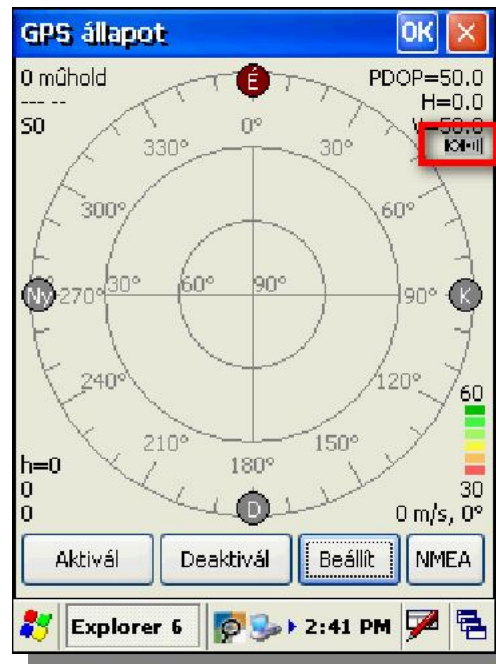
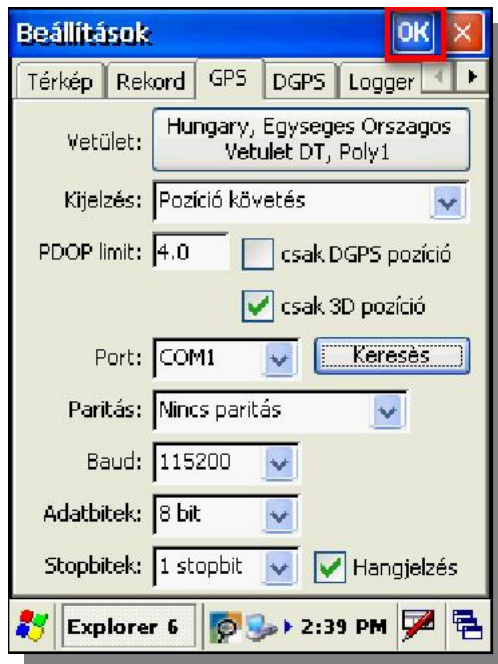
- A keresés elindításához nyomja meg az "Igen" (Yes) nyomógombot.
- A port és az adatátviteli sebesség beállítása sikerült, ha a "Figyelem! Port keresés sikeres." ablak megjelenik.
- Nyomja meg az "ok" gombot ennek az ablaknak a jobb felső sarkán a beállítások elfogadásához.



- Nyomja meg az "ok" gombot* a "GPS beállítások" ablak jobb felső sarkán a beállítások elmentéséhez.

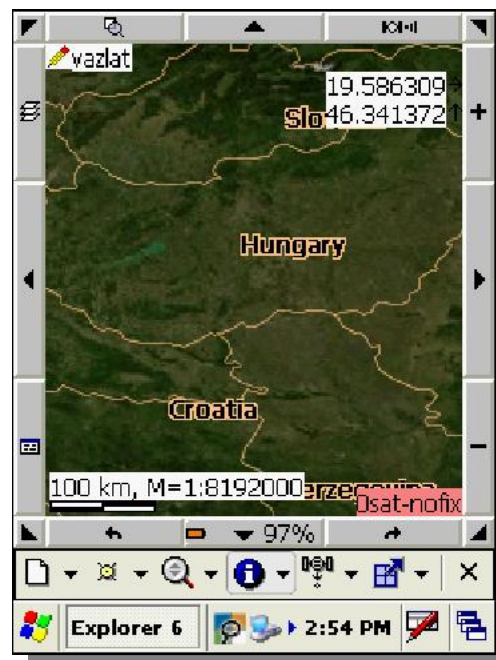
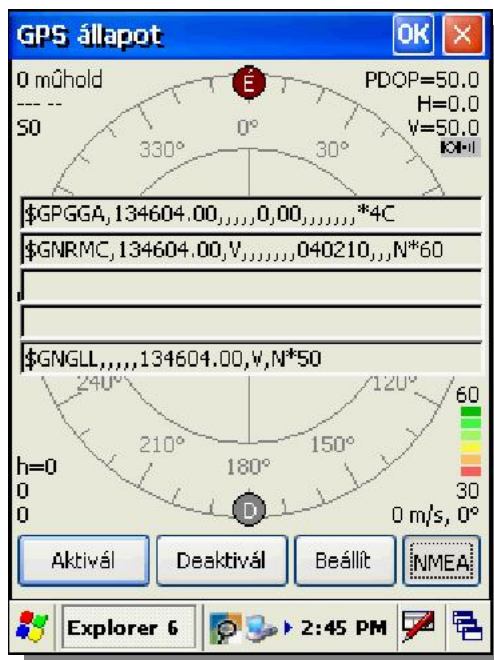
* Megjegyezzük, hogy Windows Mobile operációs rendszerénél egyik ablakról a másikra váltva nem mindig látható a jobb felső sarokban a beállításokat elmentő "ok" gomb, mert az ablak nem aktív. Az ablak aktiválásához egyszer-en mutassunk az ablakra egy semleges, csupán feliratokat tartalmazó helyen, melynek eredményeként az "ok" gomb ismét látszani fog.

A kapcsolat sikerességét többek között a "GPS állapot" ablak jobb felső részén, a *jobb oldalon jeleket kibocsátó kis m hold ikon* jelzi, másrészt az "Nmea" nyomógombra mutatva megjelenő ablakban a GPS vevőből érkező folyamatosan változó NMEA adatok látszódnak. Ismét az "Nmea" nyomógombra mutatva ez az ablak bezárható.



- A "GPS állapot" ablak bezárásához nyomja meg a jobb felső sarokban az "ok" nyomógombot.

A sikeres csatlakozást követően a szoftver folyamatosan elkezd lekérdezni az NMEA jelmondatokat a GPS vevőből, majd minimum 3 m holdra való folyamatos rálátás után fix pozíciót határoz meg a WGS-84 ellipszoid (ideális földalak) felületén. Attól függően, hogy milyen régen használtuk a GPS vevőket, illetve milyen távol vagyunk az utolsó használat helyétől földrajzilag, ez az INICIALIZÁLÁS a 2-3 mp-től akár 5 percre is eltarthat, de folyamatos használatnál általában rövidebb időn belül inicializál a GPS vevő.



A térkép megjelenítéskor a jobb alsó sarkában a GPS pozíció minőségét mutató adatok háttérrel mindaddig piros, amíg a GPS pozíció nem megfelelő pontosságú, ebben az esetben nem fog tudni GPS pozíciókat rögzíteni a szoftverrel.

Rögzítésre akkor válik alkalmassá a GPS pozíció, ha az említett háttér zöldre, DGPS korrekció megléte esetén kékre változik.*

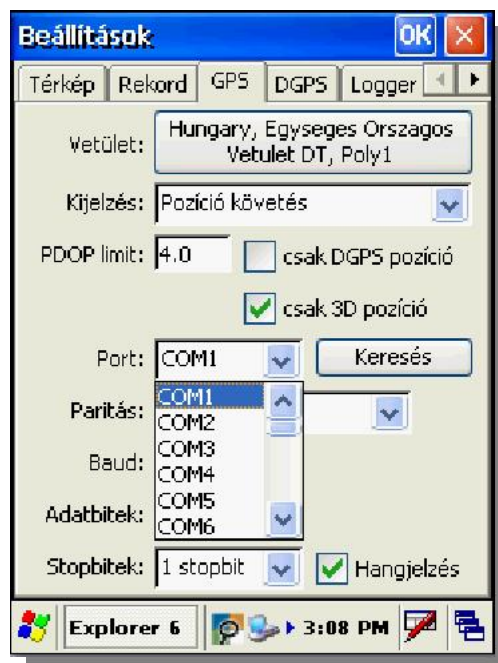
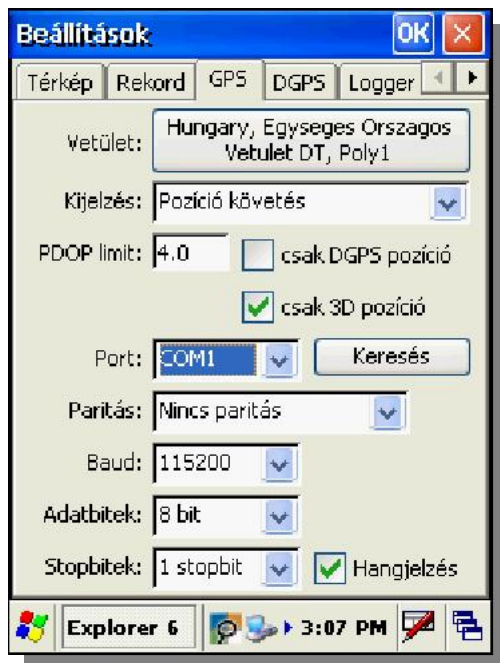
** Amennyiben részletesebben érdeklik a "GPS beállítások" és a rögzíthető pozíció közötti összefüggések, kérjük, tanulmányozza a DigiTerra Explorer 6 szoftver Felhasználói kézikönyvét!*

GPS kapcsolat kézi beállítása

A kommunikációs port (COM1,2...) és a pontos adatátviteli sebesség (Baud érték) ismeretében lehetőség van a GPS kapcsolat kézzel történő beállítására.*

** Megjegyezzük, hogy a kommunikációs port száma, illetve az adatátviteli sebesség mértéke GPS-függő. A pontos értékeket általában megtalálja a GPS vevőhöz tartozó műszaki leírásban vagy kérdezze meg a gyártótól.*

- Az "Automatikus GPS felismertetés" résznél leírtak szerint nyissa meg a "GPS beállítások" ablakot.
- Mutasson a tollal a "Port" felirat után elhelyezkedő legördülő listára és válassza ki a GPS vevőhöz használható kommunikációs portot. Sikeres port beállítás után hibaüzenet nem jelenik meg.



- A port beállításához hasonlóan mutasson a tollal a "Baud" felirat után elhelyezkedő legördülő listára és válassza ki a GPS vevőhöz használható adatátviteli sebességet. Sikeres adatátviteli sebesség kiválasztása után hibaüzenet nem jelenik meg.



- Sikertelen port vagy adatátviteli sebesség (Baud) beállítás után a "Port megnyitás: Sikertelen kapcsolódás!" hibaüzenet jelenik meg. Amíg ezt az üzenetet látja nem sikerült a csatlakozás.



Sikeres csatlakozást követően végezze el az "Automatikus GPS felismertetés" résznél leírtakat a "GPS beállítások" ablak bezárásához és a kapcsolat sikerességének ellenőrzéséhez.

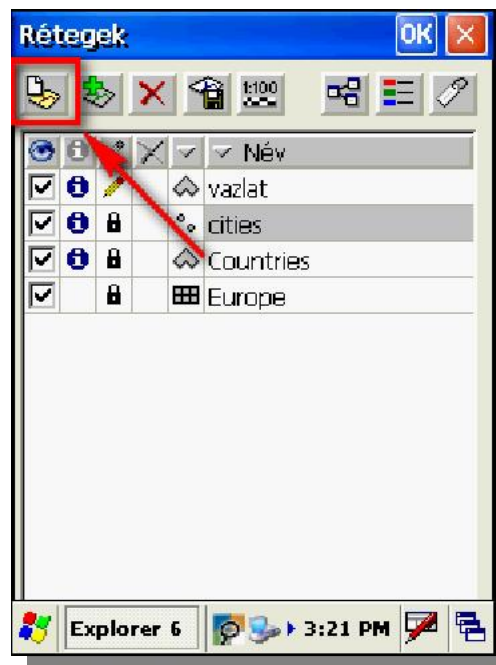
Térképezés, felmérés el készítése

A GPS vevő sikeres inicializálását követően nincs más hátra, mint kiválasztani egy meglévő (geometriai elemeket tartalmazó) térképi réteget vagy létrehozni egy új (üres) réteget, amelybe a GPS pozíciót rögzíteni szeretnénk pont, vonal vagy terület formájában.*

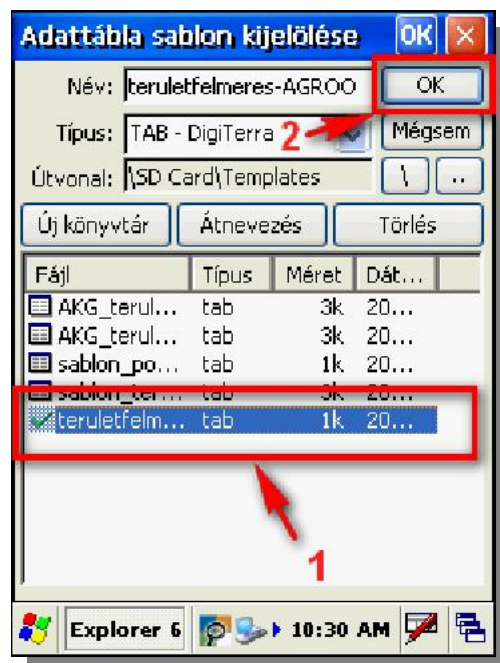
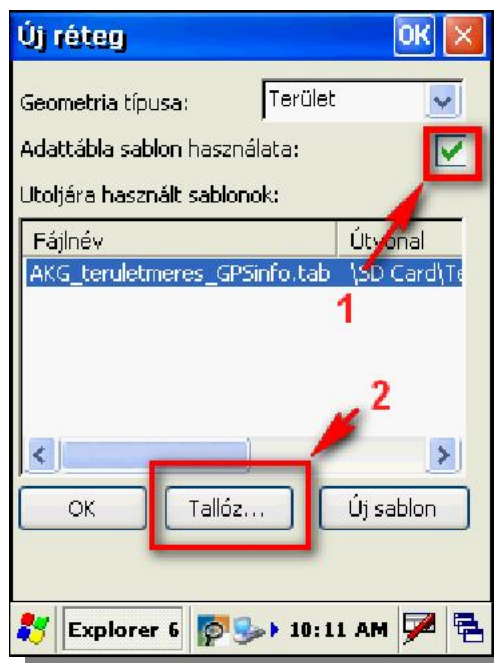
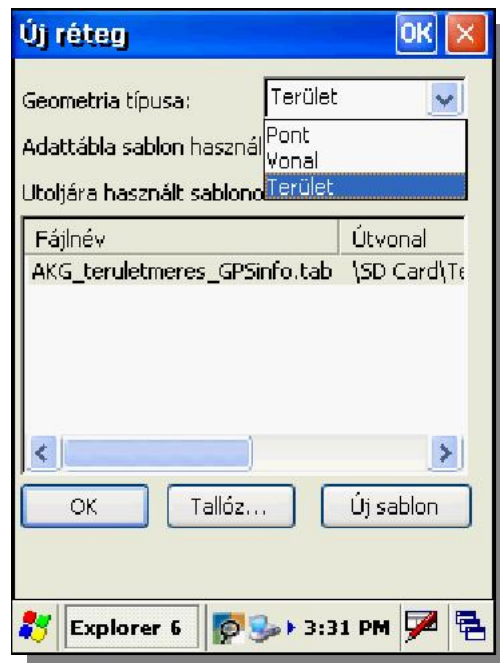
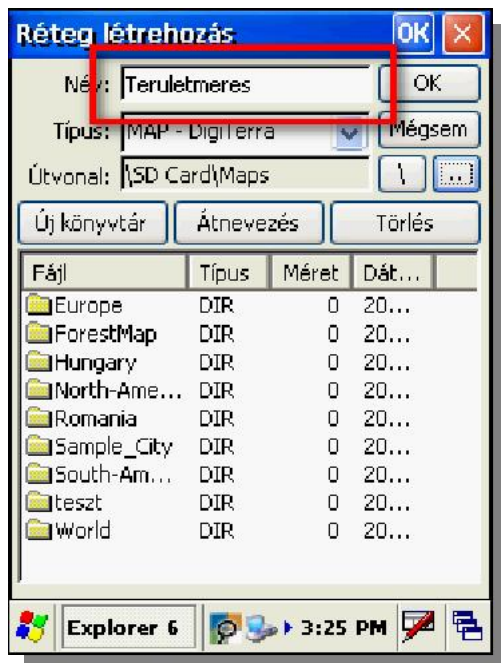
**Ebben a fejezetben feltételezzük, hogy a szoftver és a GPS kapcsolat beállítása sikeresen megtörtént. Amennyiben még nem végezte volna el ezt a feladatot, tanulmányozza a vonatkozó fejezetet (fejezeteket).*

A térképezés, felmérés el készítésének lépései sorrendben

- Indítsa el a DigiTerra Explorer 6 programot, mutasson a tollal a "Rétegek" nyomógombra a keret bal oldalán felül a "Rétegek" ablak megnyitásához.
- A "Rétegek" ablak bal felső sarkában nyomja meg az "Új réteg létrehozása" nyomógombot, hogy létrehozzon egy új, üres réteget, amelybe a GPS-ből jövő pozíciókat rögzíteni fogja pont, vonal vagy terület formájában.



- A "Réteg létrehozás" ablakban mutasson a "Név" adatbeviteli mezőre a tollal és írja be a létrehozandó új térképi réteg nevét, (pl.: *Területmérés*) majd nyomja meg az "OK nyomógombot".
- Adja meg a létrehozandó geometria típusát a legördíthető balakba (pont, vonal, terület, attól függően mit kíván mérni)
- Amennyiben területméréshez az adattábla struktúrát egy sablonból kívánja létrehozni, jelölje ki a „Adattábla sablon használata” opciót. A „Tallóz...” gombbal pedig kereshet a már meglévő sablonok között.
- A "Rétegek" ablakban nyomja meg az "OK nyomógombot".



- A térkép-megjelenítő ablak jobb felső sarkában nyomja meg a "GPS mér" panel" nyomógombját. A program kapcsolódik a GPS vevőhöz és megkezdje a pozíció adatok kiolvasását. Az "Automatikus GPS felismertetés" fejezetben leírtak szerint amint megtörténik az inicializálás a GPS pozíció rögzítésre (mérésre) kész a program.*

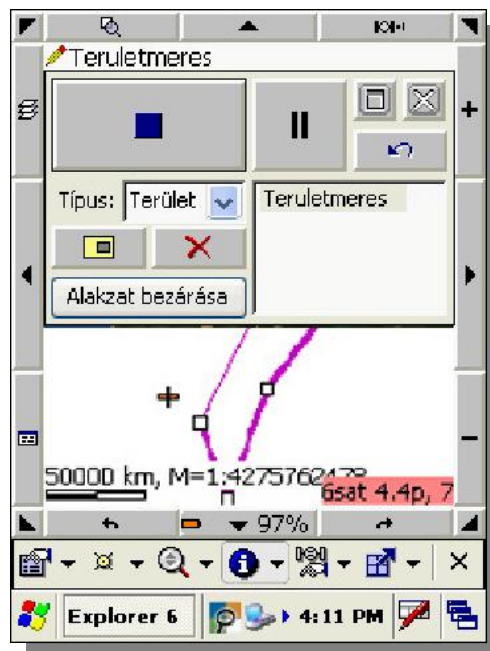
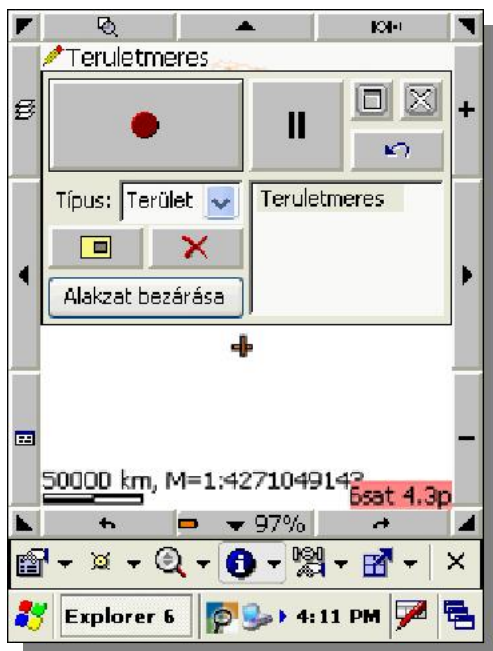


* Megjegyezzük, hogy a pont, vonal, terület típusú objektumok típusonként külön rétegekben helyezkedhetnek el. Vagyis pl. terület objektumokat tartalmazó rétegen belül nem lehetnek pontok, vonalak. A fenti néhány kezdő lépés a különböző GPS pozíció rögzítési módszereknél az inicializálási lépésig megegyezik.

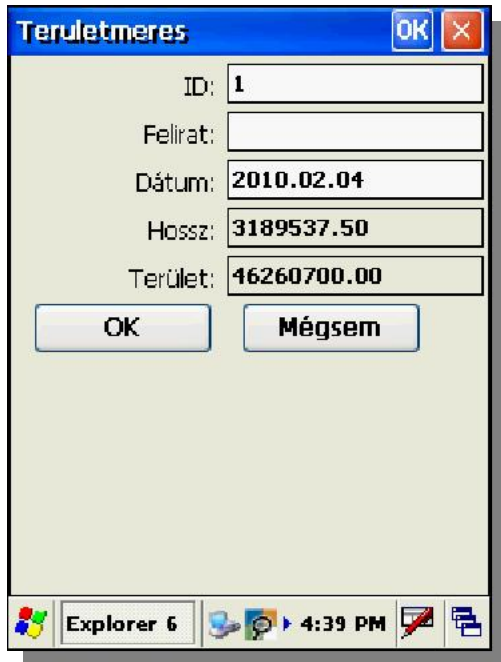
Területmérés egyszer en (folyamatos területmérés körbejárással)

Végezze el a "Térképezés, felmérés el készítése" fejezetben leírtakat, várja meg amíg a GPS vev INICIALIZÁL. A pozíciórögzítéshez (méréshez) általában megfelel a GPS pozíció, ha a térkép megjelenít ablak jobb alsó sarkában a GPS pozíció min ségét mutató adatok háttere **zöld**, DGPS korrekció megléte esetén **kék** színnel jelenik meg.

- A pozíciórögzítés megkezdéséhez álljon a felmérendő terület egy tetsz leges kerületi pontjára.
- Nyomja meg a pozíciórögzítést indító piros körrel jelölt (Rec) nyomógombot, majd járja körbe a területet.
- Amikor visszaért a kiindulási helyre, nyomja meg a pozíciórögzítést befejező kék négyzettel jelölt (Stop) nyomógombot.



- A program megjeleníti a mért objektumhoz tartozó rlapot, töltse ki a hiányzó adatokat, majd zárja be a jobb fels sarokban az ablakot az "ok" gomb megnyomásával.



** Amennyiben terület objektumokat tartalmazó réteget választ ki a méréshez (pl. a kés bbiekben folytatja a mérést ugyanebben a rétegben), nem lesz szüksége a Típus kiválasztására.*

Megjegyezzük, hogy a program alapértelmezetten automatikusan menti a felmért geometriai elemet a hozzá tartozó leíró adatokkal együtt, a mérés mentésére külön nem lesz szüksége.

A program telepítése és üzembe helyezése asztali számítógépen

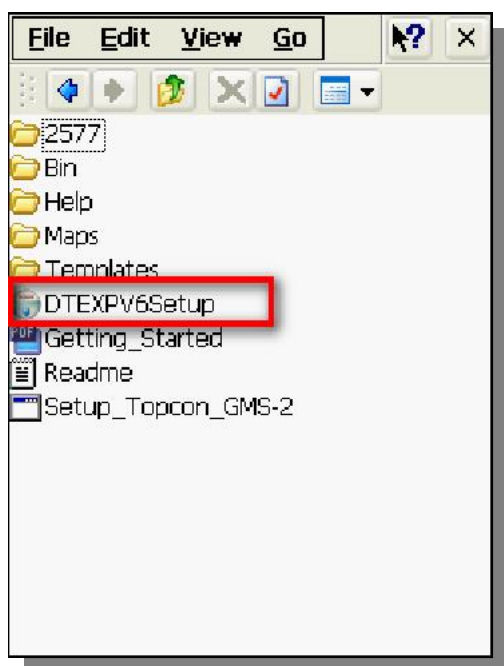
A DigiTerra Explorer 6 asztali számítógépre telepíthető verziójához a telepítőt megtalálja az SD kártya gyökerében "DTEXPV6Setup.exe" néven.*

- Helyezze a DigiTerra Explorer 6 SD kártyát kézi számítógépébe, majd csatlakoztassa kézi számítógépét az asztali számítógéphez (pl. USB kábellet).
- Másolja át a "DTEXPV6Setup.exe" telepítőt asztali számítógépére a Microsoft ActiveSync, Windows Vista operációs rendszer esetében a Windows Mobile Device Center szoftver segítségével. Amennyiben rendelkezik SD kártyaolvasóval, természetesen azt is használhatja.
- Sikeres átmásolást követően indítsa el a telepítőt asztali számítógépén, kövesse a telepítő utasításait.

* A DigiTerra Explorer 6 asztali számítógépre telepíthető verzióból a www.digiterra.hu honlapon találja meg a legfrissebb verziót, ennek használatát javasoljuk!

A DigiTerra Explorer 6 asztali verziója tetszőleges számú asztali számítógépre telepíthető. A szoftver teljes funkcionalitása - DigiTerra Explorer SD kártyát tartalmazó- csatlakoztatott kézi számítógéppel használható.**

** Működik Microsoft ActiveSync, Windows Vista operációs rendszer esetében a Windows Mobile Device Center kapcsolat szükséges! Amennyiben nem sikerült felépíteni a kapcsolatot kézi és asztali számítógépe között, forduljon rendszergazdjához!



Fontos tudnivalók

A szoftver használatára vonatkozó részletes ismereteket megtalálja a Felhasználói kézikönyvben, amelyet megtalál az SD kártyán, illetve a www.digiterra.hu honlapon különböző nyelveken (User_Manual.pdf). A kézikönyv megtekintéséhez Adobe Acrobat Reader szükséges, melyet letölthet a <http://www.adobe.com/products/acrobat/readstep2.html> oldalról.

A DigiTerra Explorer 6 szoftver gyártója, a DigiTerra Kft. a vásárlás napjától számított egy év időtartamig cseregaranciát vállal az SD kártyára. A nem rendeltetésszerű használatból eredő károkért sem a gyártó, sem a szoftver forgalmazói nem vállalnak felelősséget. Az SD kártya elvesztése, ellopása esetén nem áll módunkban az SD kártyát a szoftverrel együtt pótolni.

További információkért forduljon a DigiTerra Explorer 6 forgalmazókhoz. Elérhet ségeinket megtalálja a www.digiterra.hu honlapon.

DigiTerra Informatikai Szolgáltató Kft.
1025 Budapest, Csévi u. 6.